

Cloprote
Oniscus asellus



L'un des rares crustacés terrestres. Corps de 1,5 à 2 cm de long, brun grisâtre, généralement entouré d'une « frange » plus pâle et parfois tacheté de points plus clairs. Version miniature des adultes, les jeunes ont une croissance lente, si bien qu'une même colonie contient des individus de tailles les plus diverses. La femelle porte d'abord son petit dans une poche sous son corps. Essentiellement nocturnes, les clopotes se cachent durant la journée sous les pierres et le bois pour éviter la dessiccation et se protéger des prédateurs. Espèce commune presque partout, surtout dans les régions humides.

Campagnol des champs
Microtus agrestis

Petit mammifère au corps long de 9 à 12 cm pourvu d'une queue de 3 à 5 cm. D'un aspect similaire à la souris, avec un museau plus arrondi, des oreilles et une queue plus courtes. La fourrure est brun grisâtre en dessus, d'un gris plus pur en dessous. Ses glapissements, sonores, se font entendre fréquemment. S'il abonde dans les herpages naturels, il n'en dédaigne pas pour autant les jardins. Ce n'est pas la nourriture qui l'y amène, puisqu'il se nourrit d'herbes et de feuilles. Répandu dans toute l'Europe, à l'exception du Midi.

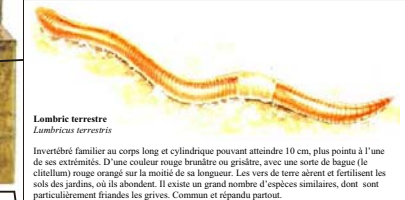


Fourmi noire
Lasius niger

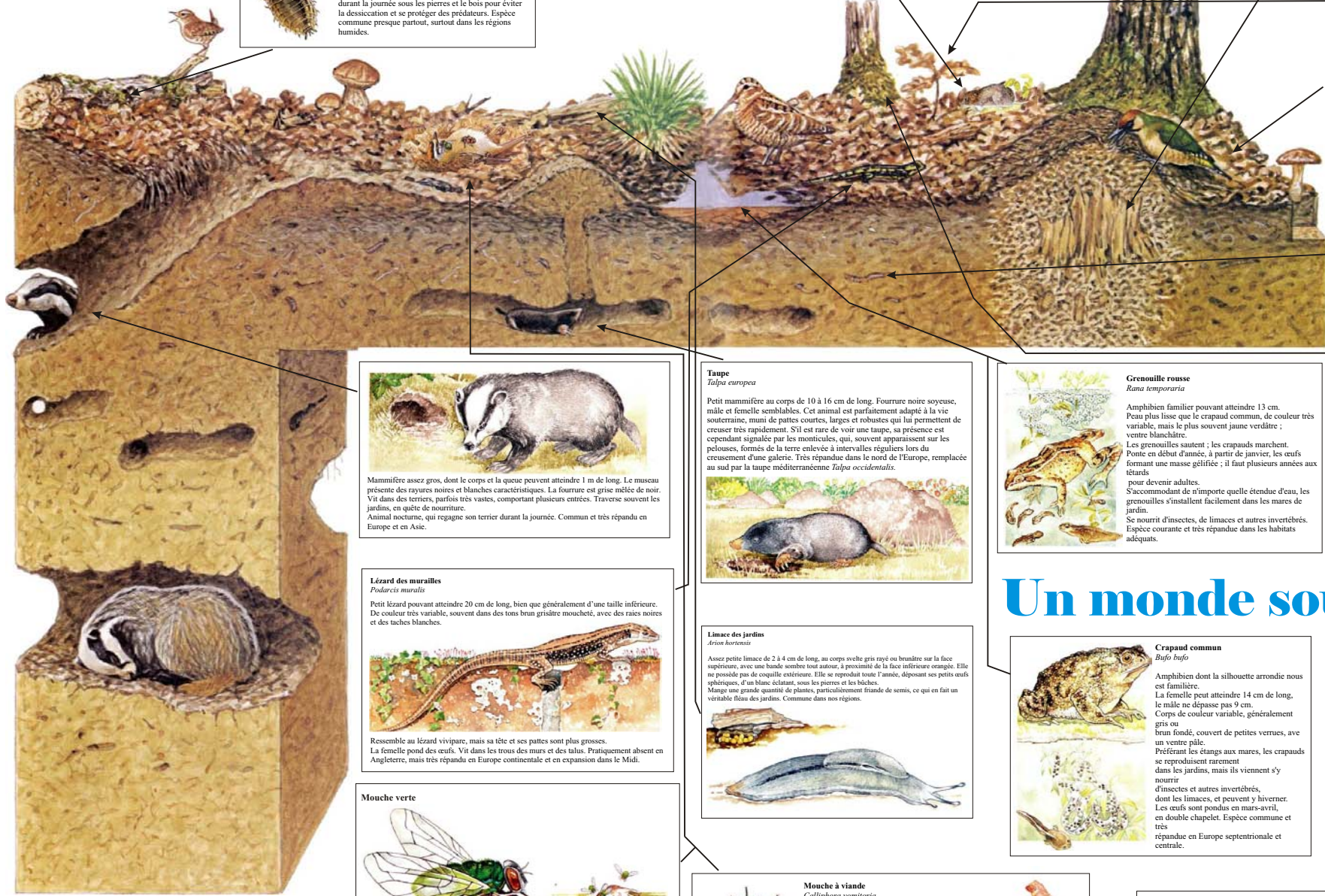
Espèce familière. Les ouvrières, d'environ 4 mm de long, sont noires et dépourvues d'ailes ; ce sont elles qui creusent partout et pénètrent dans les maisons en quête de nourriture. Par les chaudes journées d'été, les femelles alées (les reines) et les mâles alés sortent pour s'accoupler ; après le vol nuptial les mâles meurent et les reines fondent de nouvelles colonies. Les reines ont près de 1 cm de long. Les nids sont construits sous les pierres, dans les murs des maisons et autres endroits secs, et ils abondent un peu partout.



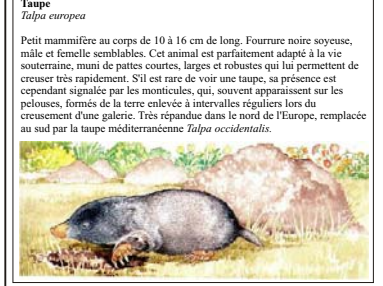
Gros escargot à la coquille arrondie de 3,5 à 4 cm de diamètre. Elle est d'une couleur variable, mais le plus souvent jaunâtre et rayée de brun. Cet escargot, probablement le plus courant dans les jardins et les villes, se rencontre presque partout, sauf dans les régions très polluées. Se cache le jour sous les pierres et les bûches, d'où il sort la nuit pour se nourrir de plantes. Se retire l'hiver dans sa coquille dont il scelle l'entrée. Très répandu, surtout dans les régions occidentales tempérées et le long des côtes.



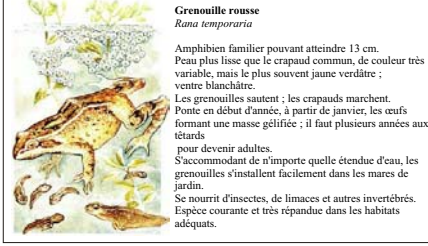
Lombric terrestre
Lumbricus terrestris
Invertébré familier au corps long et cylindrique pouvant atteindre 10 cm, plus pointu à l'une de ses extrémités. D'une couleur rouge brunâtre ou grisâtre, avec une sorte de bague (le clitellum) rouge orangé sur la moitié de sa longueur. Les vers de terre aèrent et fertilisent les sols des jardins, où ils abondent. Il existe un grand nombre d'espèces similaires, dont sont particulièrement friandes les grives. Commun et répandu partout.



Mammifère assez gros, dont le corps et la queue peuvent atteindre 1 m de long. Le museau présente des rayures noires et blanches caractéristiques. La fourrure est grise mêlée de noir. Vit dans des terriers, parfois très vastes, comportant plusieurs entrées. Traverse souvent les jardins, en quête de nourriture. Animal nocturne, qui regagne son terrier durant la journée. Commun et très répandu en Europe et en Asie.



Taupes
Talpa europaea
Petit mammifère au corps de 10 à 16 cm de long. Fourrure noire soyeuse, mâle et femelle semblables. Cet animal est parfaitement adapté à la vie souterraine, muni de pattes courtes, larges et robustes qui lui permettent de creuser très rapidement. S'il est rare de voir une taupe, sa présence est cependant signalée par les monticules, qui, souvent apparaissent sur les pelouses, formés de la terre enlevée à intervalles réguliers lors du creusement d'une galerie. Très répandue dans le nord de l'Europe, remplacée au sud par la taupe méditerranéenne *Talpa occidentalis*.



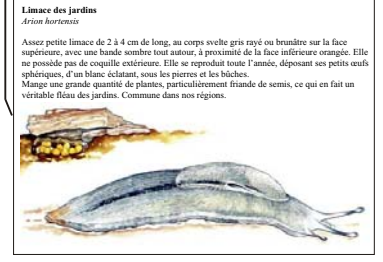
Grenouille rousse
Rana temporaria
Amphibien familier pouvant atteindre 13 cm. Peau plus lisse que le crapaud commun, de couleur très variable, mais le plus souvent jaune verdâtre ; ventre blanc-jaune. Les grenouilles sautent ; les crapauds marchent. Ponte en début d'année, à partir de janvier, les œufs formant une masse gélifiée ; il faut plusieurs années aux têtards pour devenir adultes. S'accommodent de n'importe quelle étendue d'eau, les grenouilles s'installent facilement dans les mares de jardin. Se nourrissent d'insectes, de limaces et autres invertébrés. Espèce courante et très répandue dans les habitats adéquats.



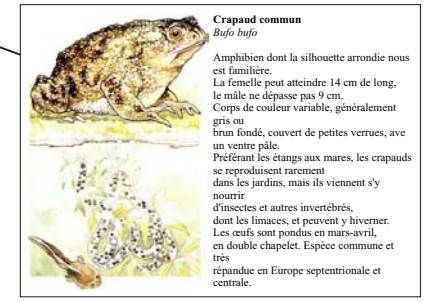
Perce-oreilles
Forficula auricularia
Insecte de 1 à 1,5 cm de long, brun luisant avec des élytres jaunâtres dissimulant partiellement les ailes et une pince à l'extrémité de l'abdomen ; cette dernière est fortement arquée chez le mâle, presque droite chez la femelle. Essentiellement nocturne, émergeant de sa cachette diurne pour se nourrir de fleurs et de fruits, dont il fait une grande consommation. La femelle offre cette particularité assez rare chez les insectes de veiller sur ses petits jusqu'à ce qu'ils soient en âge de se débrouiller. De loin la plus commune d'un grand nombre d'espèces similaires, se rencontre presque partout.



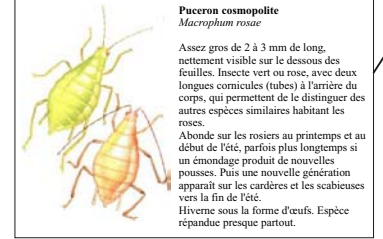
Lézard des murailles
Podarcis muralis
Petit lézard pouvant atteindre 20 cm de long, bien que généralement d'une taille inférieure. De couleur très variable, souvent dans des tons brun grisâtre moucheté, avec des raies noires et des taches blanches. Ressemble au lézard vivipare, mais sa tête et ses pattes sont plus grossières. La femelle pond des œufs. Vit dans les trous des murs et des talus. Pratiquement absent en Angleterre, mais très répandu en Europe continentale et en expansion dans le Midi.



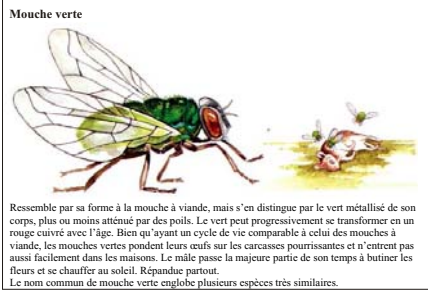
Limace des jardins
Arion hortensis
Assez petite limace de 2 à 4 cm de long, au corps ovale gris rayé ou brunâtre sur la face supérieure, avec une bande sombre tout autour, à proximité de la face inférieure orange. Elle ne possède pas de coquille extérieure. Elle se reproduit toute l'année, déposant ses petits œufs sphériques, d'un blanc éclatant, sous les pierres et les bûches. Mange une grande quantité de plantes, particulièrement friande de semis, ce qui en fait un véritable fléau des jardins. Commune dans nos régions.



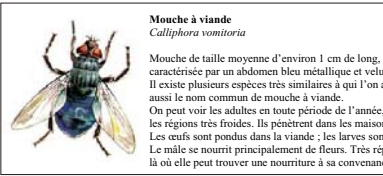
Crapaud commun
Bufo bufo
Amphibien dont la silhouette arrondie nous est familière. La femelle peut atteindre 14 cm de long, le mâle ne dépasse pas 9 cm. Corps de couleur variable, généralement gris ou brun foncé, couvert de petites verrues, avec un ventre pâle. Préfèrent les étangs aux mares, les crapauds se reproduisent rarement dans les jardins, mais ils viennent s'y nourrir d'insectes et autres invertébrés, dont les limaces, et peuvent y hiverner. Les œufs sont pondus en mars-avril, en double chapelet. Espèce commune et très répandue en Europe septentrionale et centrale.



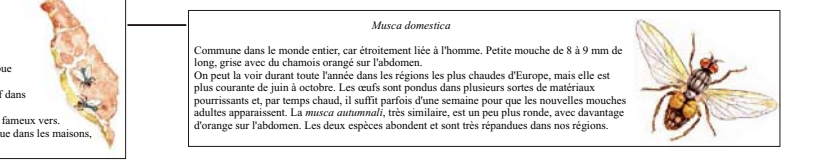
Puceron cosmopolite
Macrosiphum rosae
Assez gros de 2 à 3 mm de long, nettement visible sur le dessous des feuilles. Insecte vert ou rose, avec deux longues cornicules (tubes) à l'arrière du corps, qui permettent de le distinguer des autres espèces similaires habitant les roses. Abonde sur les rosiers au printemps et au début de l'été, parfois plus longtemps si un émondage produit de nouvelles pousses. Puis une nouvelle génération apparaît sur les cardères et les scabieuses vers la fin de l'été. Hivernent sous la forme d'œufs. Espèce répandue presque partout.



Mouche verte
Calliphora vicina
Ressemble par sa forme à la mouche à viande, mais s'en distingue par le vert métallisé de son corps, plus ou moins atténué par des poils. Le vert peut progressivement se transformer en un rouge cuivré avec l'âge. Bien qu'ayant un cycle de vie comparable à celui des mouches à viande, les mouches vertes pondent leurs œufs sur les carcasses pourrissantes et n'entrent pas aussi facilement dans les maisons. Le mâle passe la majeure partie de son temps à butiner les fleurs et se chauffer au soleil. Répandue partout. Le nom commun de mouche verte englobe plusieurs espèces très similaires.



Mouche à viande
Calliphora vomitoria
Mouche de taille moyenne d'environ 1 cm de long, caractérisée par un abdomen bleu métallique et velu. Il existe plusieurs espèces très similaires à qui l'on attribue aussi le nom commun de mouche à viande. On peut voir les adultes en toute période de l'année, sauf dans les régions très froides. Ils pénètrent dans les maisons. Les œufs sont pondus dans la viande ; les larves sont les fameuses vers. Le mâle se nourrit principalement de fleurs. Très répandue dans les maisons, là où elle peut trouver une nourriture à sa convenance.



Mouche domestique
Musca domestica
Commune dans le monde entier, car étroitement liée à l'homme. Petite mouche de 8 à 9 mm de long, grise avec du chamois orangé sur l'abdomen. On peut la voir durant toute l'année dans les régions les plus chaudes d'Europe, mais elle est plus courante de juin à octobre. Les œufs sont pondus dans plusieurs sortes de matériaux pourrissants et, par temps chaud, il suffit parfois d'une semaine pour que les nouvelles mouches adultes apparaissent. La *Musca autumnalis*, très similaire, est un peu plus ronde, avec davantage d'orange sur l'abdomen. Les deux espèces abondent et sont très répandues dans nos régions.

Un monde sous nos pieds