



### Epeire diadème

*Araneus diadematus*

L'une des araignées de jardin les plus grosses et les plus caractéristiques, avec un corps de plus de 1 cm de long, notamment en automne, période où elle atteint son plein développement. Plus grande que le mâle, la femelle se remarque davantage.

Le corps arrondi est marqué d'une croix formée de points blancs. Après s'être développées et multipliées pendant l'été, les araignées sont particulièrement visibles en automne.

Leur toile est tissée en cercles larges et nombreux sur la végétation ou dans les remises.

Espèce commune, très répandue dans nos régions.



### Adalie à dix points

*Adalia decempunctata*

Petit coléoptère de 3 à 4 mm de long. L'adulte est généralement rouge orangé avec dix points noirs, bien que ce nombre soit très variable, et a toujours des pattes jaunâtres. On peut la voir le jour pendant la majeure partie de l'année, de mars à octobre. Ses larves, comme celles de la plupart des coccinelles, sont des prédateurs qui se nourrissent de pucerons, ce qui rend leur présence appréciée dans les jardins.

Espèce commune et très répandue, présente en toute saison, bien que plus ou moins abondante selon l'année.

# Un monde tout petit mais tout aussi vivant!



### Guêpe vulgaire

*Vespa vulgaris*



C'est la guêpe que nous connaissons que trop, celle que nous voyons voler dans nos maisons et nos jardins. Les guêpes forment d'importantes colonies ; seules les reines fécondées survivent à l'hiver, chacune construisant, dans un creux, un nid papyracé qui s'agrandira et contiendra jusqu'à plusieurs milliers d'individus. Les ouvrières font des provisions d'insectes pour nourrir les larves ; plus tard au cours de l'été, les insectes adultes se nourrissent seuls, de substances sucrées, et c'est alors qu'ils s'en prendront à nos fruits et à notre confiture. Abonde partout.

### Criquets



*Chortippus brunneus*

Criquet de taille moyenne, atteignant 3 cm à l'âge adulte. De couleur très variable, le plus souvent brune, verte ou grise, avec des ailes plus longues que le corps.

Ses courtes antennes permettent de le distinguer de la sauterelle.

Les jeunes offrent une version réduite des adultes, avec des ailes plus courtes.

L'appel est une brève stridulation, répétée à intervalles irréguliers.

On rencontre les insectes adultes, de juin au début de l'automne, fréquents dans les jardins non entretenus, surtout dans les régions arides et dénudées.



### Fourmi noire

*Lasius niger*

Espèce familière. Les ouvrières, d'environ 4 mm de long, sont noires et dépourvues d'ailes ; ce sont elles qui creusent partout et pénètrent dans les maisons en quête de nourriture. Par les chaudes journées d'été, les femelles ailées (les reines) et les mâles ailés sortent pour s'accoupler ; après le nuptial les mâles meurent et les reines fondent de nouvelles colonies.

Les reines ont près de 1 cm de long. Les nids sont construits sous les pierres, dans les murs des maisons et autres endroits secs, et ils abondent un peu partout.

### Puceron cosmopolite

*Macrophum rosae*

Assez gros de 2 à 3 mm de long, nettement visible sur le dessous des feuilles. Insecte vert ou rose, avec deux longues cornicules (tubes) à l'arrière du corps, qui permettent de le distinguer des autres espèces similaires habitant les roses.

Abonde sur les rosiers au printemps et au début de l'été, parfois plus longtemps si un émondage produit de nouvelles pousses.

Puis une nouvelle génération apparaît sur les cardères et les scabieuses vers la fin de l'été.

Hiverner sous la forme d'œufs. Espèce répandue presque partout.



### Coccinelle à sept points

*Coccinella septempunctata*

L'une des plus communes et des plus caractéristiques des nombreuses espèces de coccinelle, avec un corps ovale de 5 à 8 mm de long et des élytres rouges marqué de sept points noirs (bien que ce nombre puisse varier) et des pattes noires.

L'Adalie à deux points ou *adalia bipunctata* lui ressemble, bien qu'elle n'ait que deux points et soit un peu plus petite.

Les deux espèces se rencontrent le jour, durant toute l'année, et les adultes hivernent par groupes sur les végétations pendant la période la plus froide.

Les larves prédatrices se nourrissent de pucerons et autres insectes peu mobiles.

Commune dans toute la France, bien que son nombre varie d'année en année.

### Faucheur

*Phalangium opilio*

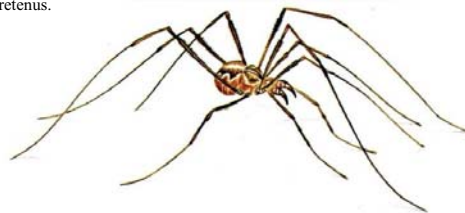
Créature semblable à une araignée avec un corps ovale atteignant 5 à 9 mm et des pattes extrêmement longues et ténues.

Bien que le faucheur soit apparenté aux araignées, son corps gris pâle n'est pas scindé en deux comme chez ces dernières.

La face supérieure est pratiquement couverte d'un dessin marron foncé en forme de selle.

Ce petit prédateur, charognard de surcroît, est essentiellement nocturne, même si on le rencontre souvent le jour.

Commun dans de nombreux habitats, dont les jardins, notamment ceux non entretenus.



### Bourdon

*Bombus pascuorum*

L'une des nombreuses espèces de bourdons aisément identifiables en tant que groupe mais dont on ne distingue qu'avec difficulté les espèces particulières.

Ce sont de gros insectes, de 1,5 à 2,5 cm de long, au corps épais et très velu, avec un mélange de noir, de brun, de blanc et de jaune.

Certaines espèces présentent une queue orange. Ils fondent chaque année des colonies dans les trous du sol, ou sous les remises de jardins, et leur nombre augmente en fonction de la nourriture disponible et du temps qu'il fait.

Seule la reine survit à l'hiver pour former une nouvelle colonie au printemps. Insecte commun, bien que certaines espèces soient confinées à certaines régions.



### Grillon domestique

*Archeta domesticus*

Petit grillon au corps long de 1,5 à 2 cm. Semblable à une sauterelle, mais plus plat, doté d'ailes totalement formées et d'antennes légèrement plus longues que le corps. L'appel (ressemblant à une stridulation aiguë prise souvent pour un chant d'un oiseau) est émis en soirée ou dans la nuit. Originaire de l'Afrique du Nord. Aujourd'hui, il est commun dans une grande partie de l'Europe, dans les maisons, les décharges publiques et certains jardins, mais n'abonde pas dans les régions chaudes.

